

災害対策本部/BCP マニュアル

バージョン	作成・改訂日	作成・改訂者	承認者
Ver.1.0	<u>2015</u> 年 <u>11</u> 月 <u>20</u> 日	西村 弓子	田山 一暁

目次

1. 事業継続計画(BCP)の基本方針	3
1.1. 事業継続計画(BCP)取組みの目的(BCP 基本方針).....	3
1.2. BCP 対象事業.....	3
1.3. 被災シナリオの想定	3
1.4. 緊急時の対応フロー.....	4
2. 災害対策本部の活動	5
2.1. 災害対策本部活動の開始と終了の判断	5
2.2. 災害対策本部の設置場所.....	5
2.3. 災害対策本部員の参集要件	5
2.4. 災害対策本部の組織、役割と活動.....	5
2.5. 災害対策本部長の代行者	6
2.6. 災害発生時の連絡体制と役割.....	7
2.7. 自社ホーム・ページでの告知	8
2.8. オフィスのセキュリティ.....	8
2.9. 手持ち現金.....	8
2.10. 救急箱	8
3. 事業の継続・再開に関する活動	9
3.1. BCPの発動と解除の判断.....	9
3.2. 事業継続手順の決定	9
4. BCPの運用	10
4.1. 平時の運用体制	10
4.2. 文書改訂	10
4.3. BCP に関する訓練	10
5. 補足資料	11
5.1. 情報収集・連絡先:公共インフラ.....	11
5.2. 災害対応給油所	12
5.3. NTT 災害伝言ダイヤル	12
5.4. 携帯電話利用時の災害用伝言板	14
5.5. J-ANPI 確認方法	15
5.6. 安否確認・緊急連絡先リスト.....	16
5.7. 状況確認リスト.....	16
5.8. 重要顧客リスト.....	16
5.9. 購入先・外注先リスト.....	16
5.10. その他緊急連絡先リスト.....	16

1. 事業継続計画(BCP)の基本方針

1.1. 事業継続計画(BCP)取組みの目的(BCP 基本方針)

BCP 取組みの目的

- ・従業員とその家族の安否確認、安全確保を最優先する。
- ・2次被害の防止に努める。
- ・保全活動に携わる従業員が自律的に行動することができる仕組みを構築する。

1.2. BCP 対象事業

BCP 対象事業	株式会社oaraiクリエイティブマネジメント 大洗まいわい市場
----------	---------------------------------

1.3. 被災シナリオの想定

災害の種類、レベル : 茨城県南部地震(M7. 3、震度6強)

発災日時 : 11月15日(日曜日)あんこう祭時

電気 : 4日間停止

通信(固定電話) : 7日間停止

通信(携帯電話) : 1日つながりにくい状態

ガス : 21日間停止

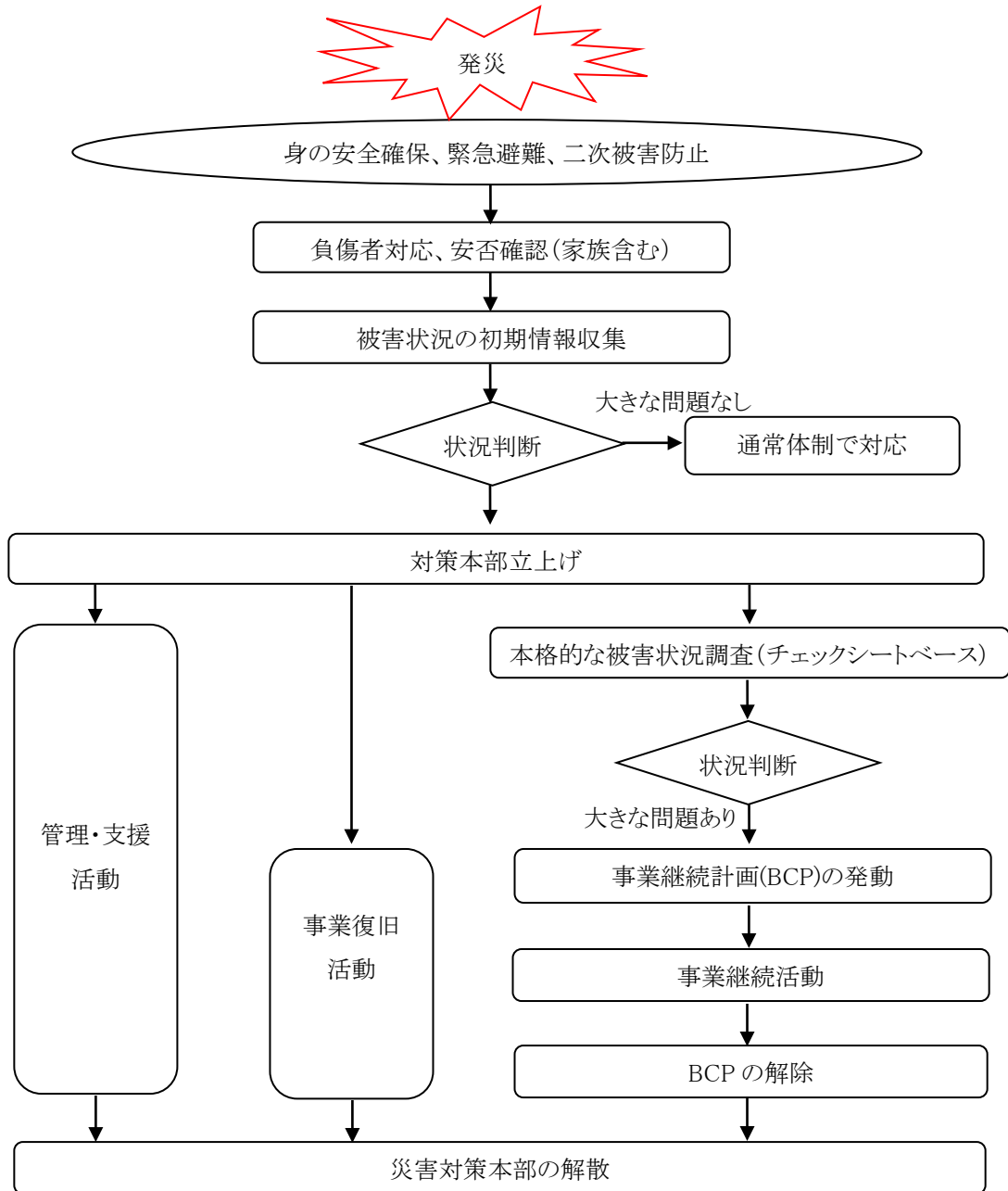
上下水道 : 21日間停止

道路網 : 7日間通行止め

公共交通機関 : 5日間停止

*その他の経営資源については、「事業継続手順書」を参照。

1.4. 緊急時の対応フロー



2. 災害対策本部の活動

2.1. 災害対策本部活動の開始と終了の判断

フェーズ	判断基準	通知方法
対策本部の立上げの基準	<ul style="list-style-type: none"> 人命に関わる災害が発生した場合 本部長判断により (例えば震度6以上の地震が発生した場合) 	全館放送、メール (PC、携帯)による全社通知(例:総務課長)
対策本部の解散	被災したすべての業務の稼働を確認した時点	

2.2. 災害対策本部の設置場所

場所/名称	準備責任者	住所・連絡先	備考
候補 1: 大洗/大洗まいわい市場	常盤 良彦	〒311-1305 茨城県東茨城郡大洗町港中央 11-2 大洗まいわい市場 電話番号 029-266-1147	
候補 2: 大洗/南中	常盤 良彦	〒311-1311 茨城県東茨城郡大洗町大貫町 1212-14 電話番号 029-267-2942	
候補 3: 大洗/㈱タヤマ大洗中央s s	田山 一暁	〒311-1301 茨城県東茨城郡大洗町磯浜町 1870-2 電話番号 029-267-3264	

2.3. 災害対策本部員の参集要件

就業時間内	就業時間外
災害対策本部員は対策本部設置場所に速やかに参集すること	原則夜間は行動しないこと。夜間以外の場合、災害対策本部員は、家庭での安全を確保したうえで速やかに参集すること。

2.4. 災害対策本部の組織、役割と活動

	組織名	役割	役職	氏名	携帯番号
1	対策本部長	立上げ要否・BCP 発動の宣言 その他最終意思決定	社長	常盤良彦	
	本部長補佐	本部長を補佐し、意志決定をサポート	常務	田山一暁	
2	災害対策本部メンバー (役員、社員一同)	社内緊急連絡	店長	後藤富美子	
		社外緊急連絡	副店長	佐藤恵里香	
		災害対策実施状況の全社管理、 安否確認・被害状況の情報収集	社長	常盤良彦	
		社会インフラ復旧状況の把握、	常務	田山一暁	

	組織名	役割	役職	氏名	携帯番号
		備品、緊急および復旧物資の調達	副館長	西村弓子	
		事業の継続指示、復旧進捗状況管理	社長	常盤良彦	
		IT インフラ、アプリケーション、データ、データ通信の復旧管理	経理	武石直子 小出麻子	
		重要関係先(顧客・取引先)への対応、通知)	店長	後藤富美子	
		利害関係者への広報	社長	常盤良彦	
		緊急対応期間中の財務管理(復旧資金の調達・支払・買掛・給与等)	常務	田山一暁	
3	支援部門(他拠点等)	事業継続・復旧作業の支援	専務	澤島克明	

2.5. 災害対策本部長の代行者

災害対策本部長が不在の場合は、以下の者が代行する。

代行順位	役職	指名	携帯番号
1	常務	田山 一暁	
2	専務	澤島 克明	
3	店長	後藤 富美子	

2.6. 災害発生時の連絡体制と役割

拠点	優先順位	連絡内容				
		担当者 (だれが)	ステークホルダー (だれに)	内容 (どんな)	タイミング (いつ)	手段 (どのように)
大洗まいわい市場	1	店長 (本館)	従業員	安否確認	揺れがおさまった後	目視 メール/SNS 電話/携帯電話
		副館長 (別館)	5.6 安否確認・緊急連絡先リスト	帰宅希望 出社可否の確認 対応方針(待機など)	揺れがおさまった後	直接 メール/SNS 電話/携帯電話
	2	店長	社長	安否・被災状況、 復旧見込み、 協力依頼	被災状況確認 後・ 通信復旧後	メール/SNS 電話/携帯電話
	3	店長 副店長	重要顧客 5.8 重要顧客リスト	被災状況 (揺れが収まった 後すぐに判る程度: 第一報を迅速に)	被災状況確認 後・ 通信復旧後	メール/SNS 電話/携帯電話 直接訪問
	4	武石	顧客	被災状況 (揺れが収まった 後すぐに判る程度: 第一報を迅速に)	被災状況確認 後・ 通信復旧後	ホームページ (※次項参照)
	5	副店長 副館長 (サポート 吉井)	取引生産者 5.9 購入先・外注 先リスト	相手被災状況の 確認	被災状況確認 後・ 通信復旧後	電話 窓口対応

2.7. 自社ホームページでの告知

項目	内容	備考
想定するホームページ訪問者	<ul style="list-style-type: none"> ● 重要得意先、取引先 ● 一般得意先 ● 全てのステークホルダー 	
告知項目	<ul style="list-style-type: none"> ● 災害の種類・発生日時 ● 被災状況 ● 業務への影響と再開・出荷の見通し ● その他臨時の活動内容 	-
責任者	社長(サポート小出)	-

2.8. オフィスのセキュリティ

対応	責任者	備考
ドア・鍵などの修理、交換の手配	大洗リゾートアウトレット	
契約している警備会社への連絡	大洗リゾートアウトレット	

2.9. 手持ち現金

名称	金額	責任者
小口現金	300.000 円	
その他(レジ釣銭)	200.000 円	

2.10. 救急箱

品名	員数	備考
富士薬品置き薬一式		まいわい事務所に常備

3. 事業の継続・再開に関する活動

3.1. BCPの発動と解除の判断

フェーズ	判断基準	通知手順
BCP の発動	<ul style="list-style-type: none"> 経営資源が限られ、重要事業・業務への注力が必要と考えられる時点 災害対策本部長が判断した時点 	全館放送、メール(PC、携帯)による全社通知(災害対策本部長)
BCP 発動の解除	<ul style="list-style-type: none"> 通常的环境下での稼働が可能となった時点 災害対策本部長が判断した時点 	

3.2. 事業継続手順の決定

「事業継続手順書」を参照。

4. BCPの運用

4.1. 平時の運用体制

BCP の役職名		役割	役職	氏名	携帯番号
BCP 統括責任者		<ul style="list-style-type: none"> ・ 当社の BCP の最終的な責任者 ・ BCP 事務局長の任命と必要な権限の付与 ・ BCP 事務局からの報告に基づき、改善事項を検討し、改善手法を決定する。 	社長	常盤良彦	
BCP 事務局	BCP 事務局長	<ul style="list-style-type: none"> ・ BCP 事務局メンバーの管理・監督責任 ・ BCP 実施状況についての事業継続統括責任者への報告 ・ BCP を周知し、実際の行動計画に反映させる。その他 BCP 事務局メンバーの作業に関わる責任 	常務	田山一暁	
	BCP 事務局	<ul style="list-style-type: none"> ・ 当社の BCP に関する窓口業務 ・ BCP(業務継続計画部分を除く)の見直し案の作成 ・ BCP に関連する書類の改定、記録の管理 ・ 演習計画の策定および実施 	店長 副店長 副館長 経理担当 社員	後藤富美子 佐藤恵里香 西村弓子 武石直子 吉井諒侑	
業務継続責任者		<ul style="list-style-type: none"> ・ 各業務の継続に関する責任者 ・ BCP(業務継続計画部分)の見直し案の作成 	店長	後藤富美子	

4.2. 文書改訂

当文書は毎年 3 月に見直しを実施する。見直しは社長の承認が必要とする。

4.3. BCP に関する訓練

年一回のBCPに関する訓練を実施する。訓練時期、参加者、内容については、都度BCP事務局がとりまとめ、BCP統括責任者からの承認をもらうこと。

5. 補足資料

5.1. 情報収集・連絡先:公共インフラ

名称		電話番号	住所/ホームページアドレス
行政機関 (茨城県 庁)	防災・危機管理ポータルサイト	029-301-2885	http://www.pref.ibaraki.jp/bousai/
	茨城県防災情報メール	029-301-2885	http://www.pref.ibaraki.jp/bousai/mail/bousai.html
	原子力災害情報	—	http://www.gentai.pref.ibaraki.jp/bousai/
電力	東京電力 茨城支店	0120-995-332 029-387-5056	〒310-0021 水戸市南町 2-6-2 http://www.tepco.co.jp/ibaraki/index-j.html
水道	茨城県企業局	029-301-4933	〒310-8555 茨城県水戸市笠原町 978-6(県庁 21 階) http://www.pref.ibaraki.jp/bukyoku/kigyou/
ガス	茨城県のガス事業者一覧	—	http://www.gas.or.jp/cgi-bin/search.cgi?mode=1&pref=12
鉄道	鉄道会社一覧	—	http://www.east.co.jp/oyu/koutu/railway.html
バス	茨城県バス協会	029-247-6603	〒310-0844 茨城県水戸市住吉町 292-5 (株)茨城県自動車会館 2 階 http://www.ibarakibus.or.jp/
道路	国土交通省 常陸河川国道事務所	029-240-4061	〒310-0851 茨城県水戸市千波町 1962-2 http://www.ktr.mlit.go.jp/hitachi/
	国土交通省 常総国道事務所(東 関東道、圏央道)	029(826)2040	〒300-0033 茨城県土浦市川口 1-1-26 アーバンスクエア土浦ビル 4 階 http://www.ktr.mlit.go.jp/jousou/
	NEXCO 東日本/水 戸管理事務所(常磐 道)	029-252-6151	〒311-4163 茨城県水戸市加倉井町 2206 http://www.e-nexco.co.jp/company/office_list/kanto_office/office.html#01
河川	国土交通省 利根川下流河川事 務所	0478-52-6361	〒287-8510 千葉県香取市佐原イ 4149 http://www.ktr.mlit.go.jp/tonege/
	国土交通省 霞ヶ浦河川事務所	0299-63-2411	〒311-2424 茨城県潮来市潮来 3510 http://www.ktr.mlit.go.jp/kasumi/
港湾・空港	国土交通省	0299-84-7711	〒314-0021 茨城県鹿嶋市大字粟生 2254

名称		電話番号	住所/ホームページアドレス
	鹿島港湾・空港事務所		http://www.pa.ktr.mlit.go.jp/kashima/
	茨城空港	0299-37-2800	〒311-3416 茨城県小美玉市与沢 1601-55 http://www.ibaraki-airport.net/contact.html

5.2. 災害対応給油所

事業者名	給油所	所在地	電話番号	備考
小倉興産エネルギー(株)	セルフステーション鹿嶋	鹿嶋市大字谷原 1374 MAP	0299-85-2701	内燃機・井戸・貯水
クス石油販売東日本(株)	ひたち野うしく	稲敷郡阿見町大字荒川本郷 1291 MAP	029-843-8314	内燃機・井戸
宇田川石油(株)	Dr.Drive セルフ土浦天川	土浦市中高津 1-18-25 MAP	029-823-9792	太陽光・内燃機・井戸
エネクス石油販売東日本(株)	セルフ学園東大通り	つくば市妻木 413-1,413-5,223-1,223-4 MAP	029-851-8155	太陽光・内燃機・井戸
榎坪井商店	ルート50 さくらがわ	桜川市西桜川 2-26 MAP	0296-75-2167	内燃機・井戸

災害対策型給油所全国マップHP <http://www.zensekiren.or.jp/08syohisya/0807>

5.3. NTT 災害伝言ダイヤル

災害時に NTT より提供される「災害用伝言ダイヤル」サービス(録音および再生により被災地内の家族や親類・知人などと連絡を可能にするボイスメールサービス)であり、安否確認システムが利用できない場合や、家族との安否確認を行う際に利用を検討すること。

1) 利用方法

操作手順		伝言の録音		伝言の再生		
①	171をダイヤル	1 7 1				通話料は発生しません
②	録音または再生を選ぶ。	[ガイダンス] こちらは災害用伝言ダイヤルセンタです。録音される方は「1」、再生される方は「2」、暗証番号を利用する録音は「3」、暗証番号を利用する再生は「4」をダイヤルしてください。				
		(暗証番号なし)	(暗証番号あり)	(暗証番号なし)	(暗証番号あり)	
		1	3	2	4	
			[ガイダンス] 4桁の暗証番号をダイヤルして下さい。		[ガイダンス] 4桁の暗証番号をダイヤルして下さい。	
		X X X X	X X X X			
③	被災地の方の電話番号を入力する。	[ガイダンス] 被災地の方はご自宅の電話番号、または、連絡を取りたい被災地の方の電話番号を市外局番からダイヤルして下さい。被災地域以外の方は、連絡を取りたい被災地の方の電話番号を市外局番からダイヤルして下さい。				
		0 X X - X X X - X X X X				
伝言ダイヤルセンタに接続します。※1						
メッセージの録音 メッセージの再生	[ガイダンス] 電話番号0XXXXXXXX(、暗証番号XXXX)の伝言を録音します。プッシュ式の電話機をご利用の方は数字の「1」のあとシャープを押して下さい。ダイヤル式の方はそのままお待ち下さい。尚、電話番号が誤りの場合、もう一度おかけ直し下さい。					
	ダイヤル式電話機の場合	プッシュ式電話機の場合	ダイヤル式電話機の場合	プッシュ式電話機の場合		
	(ガイダンスが流れるまでお待ちください)	1 #	(ガイダンスが流れるまでお待ちください)	1 #		
	[ガイダンス] 伝言をお預かりします。ピッという音の後に、30秒以内でお話下さい。お話が終わりましたら、電話をお切り下さい。	[ガイダンス] 伝言をお預かりします。ピッという音の後に、30秒以内でお話下さい。お話が終わりましたら、数字の9の後シャープを押して下さい。	[ガイダンス] 新しい伝言からお伝えします。	[ガイダンス] 新しい伝言からお伝えします。伝言を繰り返す時は、数字の8の後シャープを、次の伝言に移る時は、数字の9の後シャープを押して下さい。		
	伝言の録音		伝言の再生			
	ガイダンスが流れるまでお待ちください。	録音終了後 9 #	[ガイダンス] お伝えする伝言は以上です。	[ガイダンス] お伝えする伝言は以上です。伝言を追加して録音される時は、数字の3の後、シャープを押して下さい。		
		[ガイダンス] 伝言を繰り返します。訂正される時は数字の8の後シャープを押して下さい 録音した伝言内容を確認する。		(ガイダンスが流れるまでお待ちください)		
		[ガイダンス] 伝言をお預かりしました。		[ガイダンス] お伝えする伝言は以上です。		
①	終了	自動で通話を終了します。				通話料が発生します ※2

※1センタ利用料について： 伝言録音・再生を行うためのセンタ利用料は無料です。

※2通話料について：「メッセージの録音」操作時において、録音できる伝言数を超えていた場合、または、「メッセージの再生」操作時においてお預かりしている伝言がない場合は通話料はかかりません。

2) 利用できる電話

災害用伝言ダイヤルの伝言登録・再生の利用可能な電話は、一般電話(プッシュ回線、ダイヤル回線とも)公衆電話、INS ネット 64・1500、メンバーズネット並びに、災害時、NTT が避難場所などに設置する特設公衆電話など。 ※ 携帯電話・PHS からも利用できる。

3) 提供開始時期

震度 6 弱以上の地震発生時、及び噴火等の発生により、被災地へ向かう安否確認のための通話等が増加し、被災地へ向けての通話がつながりにくい状況になった場合、NTT より提供が開始される。

4) 登録できる電話番号(被災地電話番号)

災害により電話がかかりにくくなっている地域。エリアの設定は、都道府県を単位として行う。

5) 伝言録音時間・伝言保存期間・伝言蓄積数

伝言録音時間: 1 伝言あたり 30 秒以内

伝言保存期間: 録音してから 2 日(48 時間)

伝言蓄積数: 1 電話番号あたり 1~10 伝言(提供時に通知される)

5.4. 携帯電話利用時の災害用伝言板

各電話会社が災害時(震度 6 弱以上などの大災害発生時)にインターネットにて安否確認をするサービスである。従業員が災害時に家族や近親者と安否確認をするために、当該サービスの利用を推奨する。

キャリア	対象	機能	登録件数	言語	料金	登録サイト
NTT ドコモ	iモード契約者	安否登録・確認、自動メール転送	10件/1携帯電話	日・英	無料	http://dengon.docomo.ne.jp/top.cgi
au	au 携帯電話利用者	安否登録・確認、自動メール転送、10文字以内のコメント追加	10件/1携帯電話	日・英	無料	http://dengon.ezweb.ne.jp/
ソフトバンク	Softbank3 G、iPhone、スマートフォン利用者	安否登録・確認、自動メール転送	80件/1携帯電話	日・英	無料	http://dengon.softbank.ne.jp/
ウィルコム	ウィルコム電話、スマートフォン利用者	安否登録・確認、自動メール転送	10件/1携帯電話	日・英	無料	http://www.dengon.willcom-n.c.com/
イーモバイル	EMnet 加入者	安否登録・確認、自動メール転送	10件/1携帯電話	日・英	無料	http://dengon.emnet.ne.jp/

5.5. J-Anpi 確認方法

安否情報ポータルサイト「J-Anpi 安否情報まとめて検索」は、災害発生時に NTT や各携帯会社、新聞社などが保有する被災者の安否情報を検索・参照が可能なサービスである。

検索サイト： <http://anpi.jp/>

<検索画面>

<検索結果>

安否情報検索結果

以下の条件での検索結果を表示しています。
2件の登録情報が見つかりました。

お名前: あんび いちろう [絞り込む条件を変えて検索する](#)
[検索し直す](#)

登録日時	2012-01-02 21:00:00
お名前	安否 一郎
登録情報	【体験版のサンプルデータです】家まで戻れず、〇〇高校に避難しています。
情報元	NTTレゾナント(体験用データ)
登録日時	2012-01-01 22:00:00
お名前	あんび いちろう
登録情報	【体験版のサンプルデータです】私は無事です。今日は職場に泊まります。
情報元	NTTレゾナント(体験用データ)

安否情報の表示内容について

登録日時	情報や情報元の事業者等に登録した日時です。
お名前	情報を登録した方が登録時に入力した氏名です。氏名の登録が無い場合は「-」が表示されます。
登録情報	情報を登録した方が登録時に入力した回答および安否に関する情報です。
情報元	情報を本サイトに提供された事業者、及び団体の名称です。 ※なお、「確認が取れていません」と表示されている場合は、情報元が実在するかどうかと正当性の確認が取れていないので、予めご了承ください。

5.6. 安否確認・緊急連絡先リスト

「安否確認・緊急連絡先リスト」を参照。

5.7. 状況確認リスト

「被災状況チェックシート」を参照。

5.8. 重要顧客リスト

「重要顧客リスト」を参照。

5.9. 購入先・外注先リスト

「重要サプライヤーリスト」を参照。

5.10. その他緊急連絡先リスト

「その他緊急連絡先リスト」を参照。